

AI och kompetensförsörjning

Sofia Larsson, verksamhetschef Göteborgsregionen

Göteborgsregionens innovationsarena med fokus på AI





Göteborgsregionen (GR) består av 13 kommuner som har valt att jobba tillsammans.

Vi driver utvecklingsprojekt, har myndighetsuppdrag, forskar, ordnar utbildningar och är storstadsregionens röst i Västsverige, bland mycket annat.

I våra nätverk träffas politiker och tjänstepersoner för att utbyta erfarenheter, bolla idéer och besluta om gemensamma satsningar.

Allt för att regionens en miljon invånare ska få ett så bra liv som möjligt.



Hur formulerades uppdraget?



ÖVERGRIPANDE FRÅGESTÄLLNING:

Hur kan AI konkret bidra till att lösa de kompetensförsörjningsutmaningar som kommunerna i Göteborgsregionen står inför inom välfärden?

Vilka delar ingår i uppdraget?

Socialtjänst

- Äldreomsorg
- Individ- och familjeomsorg
- Funktionsstöd

**Kommunal hälso-
och sjukvård**

Förskola/skola

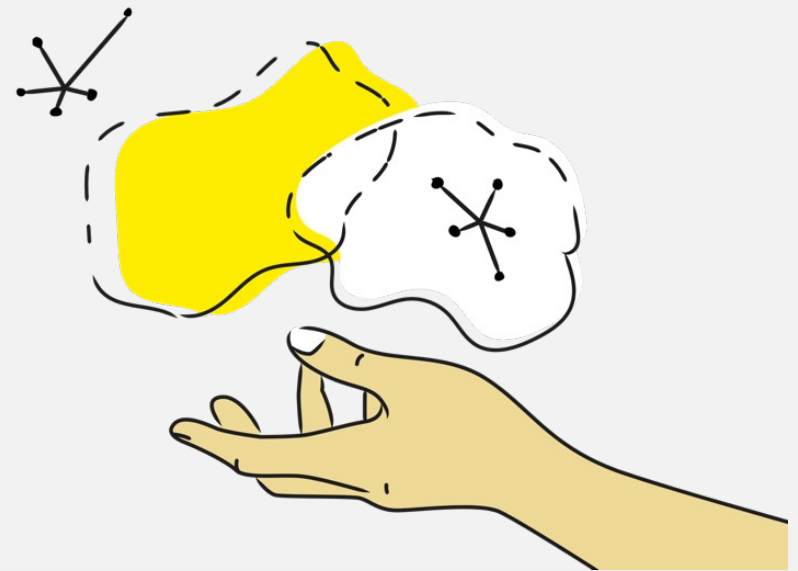
**Central
administration**

1. Vilka arbetsuppgifter och roller inom välfärdssektorn kan potentiellt effektiviseras och/eller förändras genom användning av AI?
2. Vilka är de juridiska och säkerhetsmässiga aspekterna och begränsningarna av att implementera AI i den kommunala sektorn?
3. Vilka lärande exempel finns det från den kommunala och privata sektorn i att använda och implementera relevanta AI-lösningar som bidrar till kompetensförsörjningen i välfärden?
4. Hur förändras kompetenskraven i samband med införande av AI i kommunal sektor?
5. Var finns den största potentialen av att införa AI-lösningar kopplat till kompetensförsörjningen för Göteborgsregionens kommuner?
6. Vilka steg bör tas på regional och kommunal nivå för att framgångsrikt implementera AI i kompetensförsörjningen?



Förstudiens slutsatser

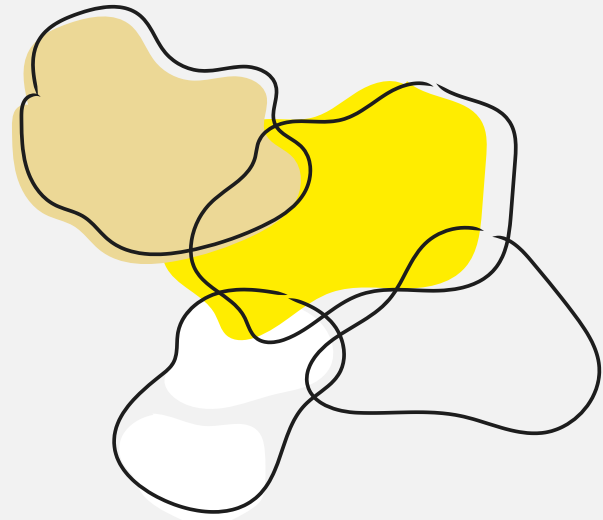
Tre vägledande perspektiv



**[1] AI som assistent,
inte som beslutsfattare**

**[2] Införande av AI kräver
verksamhetsutveckling**

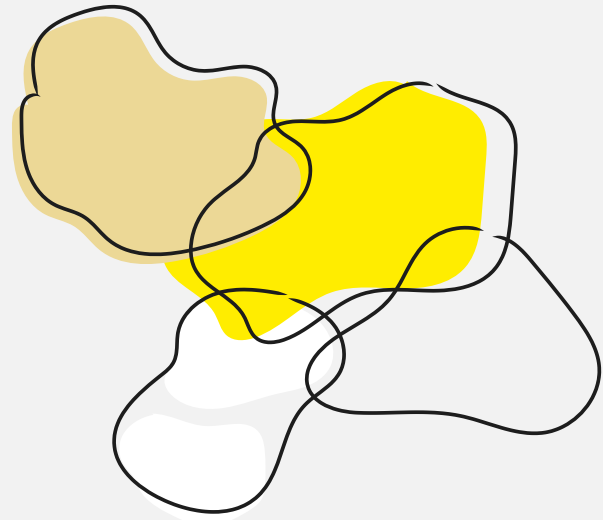
**[3] AI har begränsningar som
måste tas hänsyn till**



**[1] AI som assistent,
inte som beslutsfattare**

**[2] Införande av AI kräver
verksamhetsutveckling**

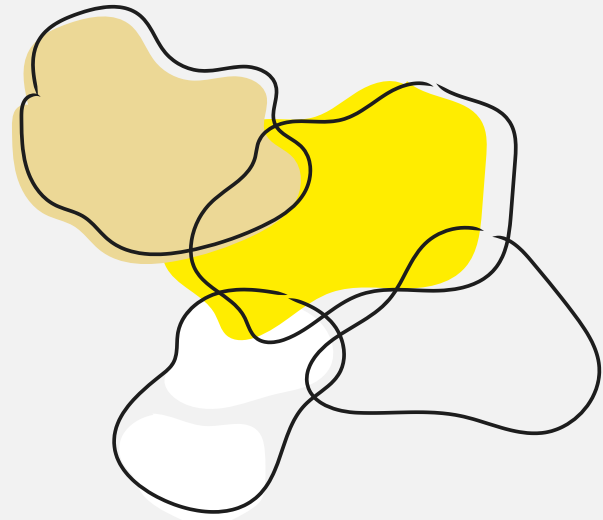
**[3] AI har begränsningar som
måste tas hänsyn till**



**[1] AI som assistent,
inte som beslutsfattare**

**[2] Införande av AI kräver
verksamhetsutveckling**

**[3] AI har begränsningar som
måste tas hänsyn till**

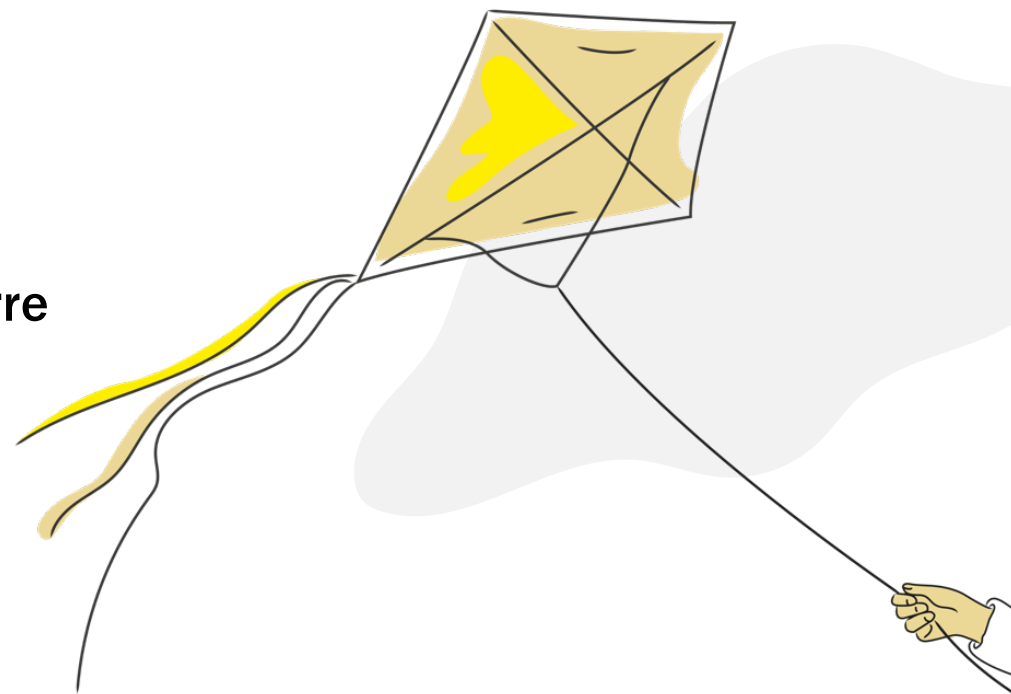


Fem förutsättningar

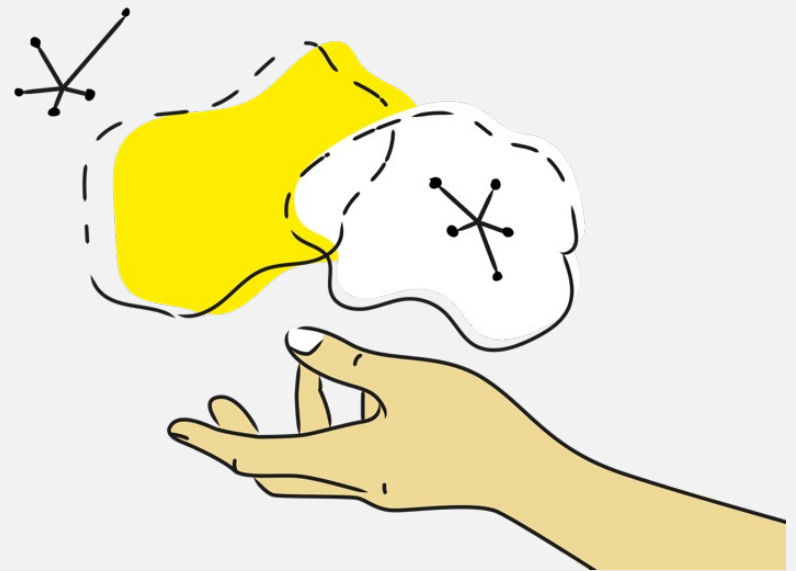


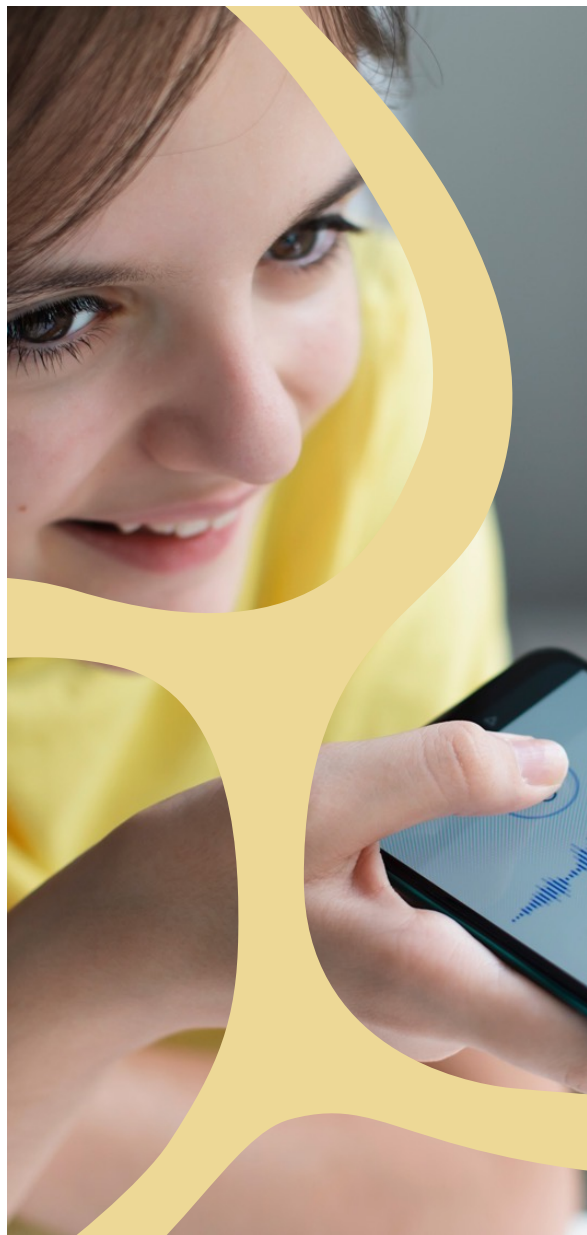
Förutsättningar för pågående/kommande arbete

- FÖRUTSÄTTNING 1
Tillgång till relevant data och datakvalitet
- FÖRUTSÄTTNING 2
Interoperabilitet – när systemen inte är isolerade företeelser utan del av något större
- FÖRUTSÄTTNING 3
Kompetens att arbeta med AI
- FÖRUTSÄTTNING 4
Ramverk kring juridik, policy och säkerhet
- FÖRUTSÄTTNING 5
Styrning och ledning



Nio potentialer

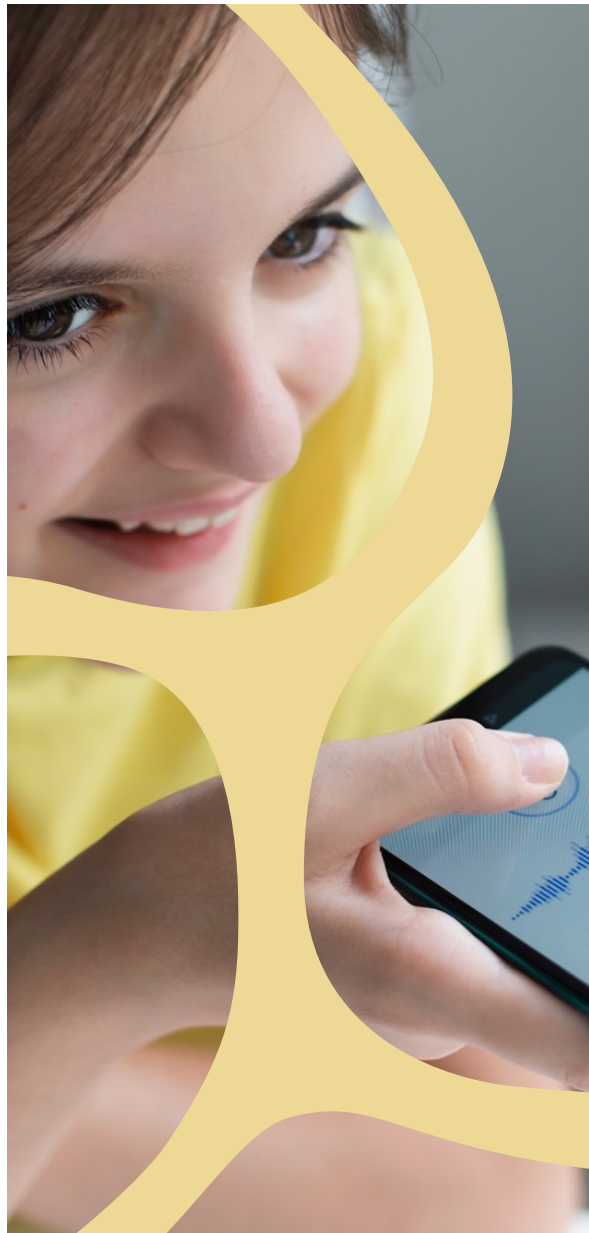




[1] Predicera utfall och behov på organisatorisk och individnivå

[2] AI-assistenter till personal

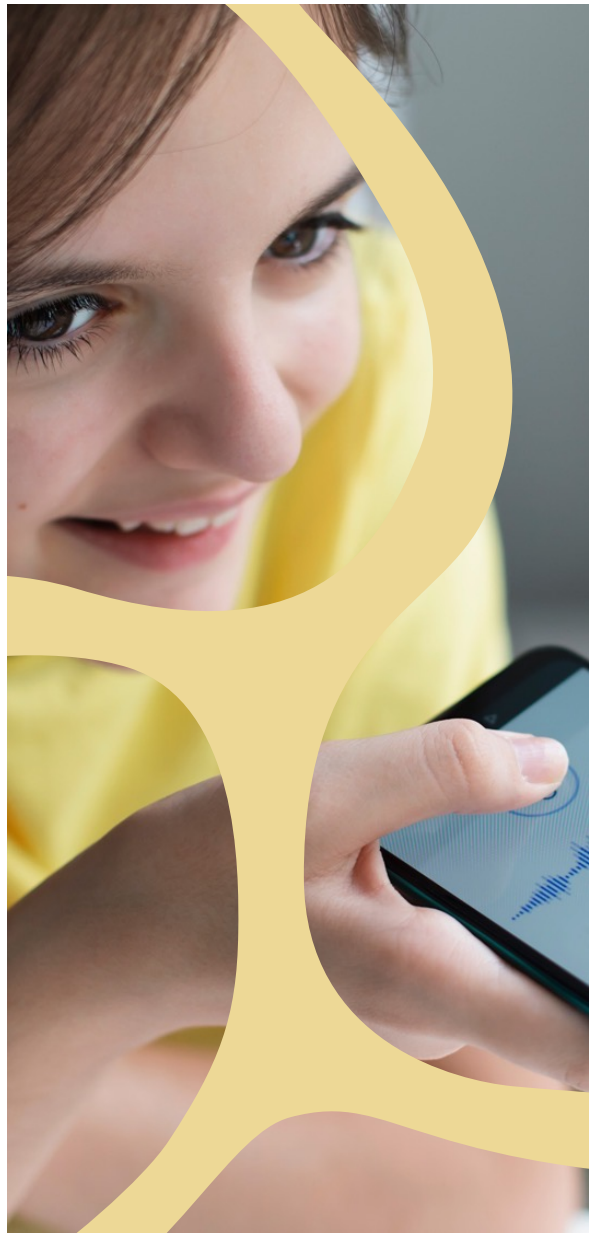
[3] Stöd med anteckningar och dokumentation



[4] Visualisering och datadriven analys

[5] Lösningar som levereras färdiga och implementeras i befintliga system

[6] Resursallokering och planering



[7] Språkassistans och tolkning

[8] Information och kommunikation för medborgare

Tvärgående:

[9] Tillhandahålla en högre grad av individanpassad välfärd



Rekommendationer

Rekommendationer till kommunerna



- 1. Säkerställ förankring och skapa gemensamt synsätt**
- 2. Påbörja arbetet med de nödvändiga förutsättningarna**
- 3. Identifiera och prioritera behov**
- 4. Implementera lösningar!**
- 5. Hantera de strategiska riskerna**
- 6. Påbörja arbetet med förankring ut mot medborgarna**

9. Rekommendationer

I detta kapitel presenteras elva övergripande rekommendationer, uppdelade i sex riktade mot kommunerna inom Göteborgsregionen och fem mot kommunalförbundet GR. Dessa rekommendationer grundar sig på de slutsatser och insikter som framkommit genom de tidigare kapitlen.

Med målet att både stärka kompetensförsörjningen och effektivisera den kommunala verksamheten har rekommendationerna utformats för att ge både kommunerna och GR en vägledning för hur de kan arbeta vidare på ett strategiskt plan.

Rekommendationer till GR:s medlemskommuner

1. Säkerställ förankring och skapa gemensamt synsätt

För att framgångsrikt integrera och utnyttja AI:s potential är det avgörande att skapa en stark förankring och ett gemensamt synsätt kring AI:s roll och möjligheter. Det innebär att de vägledande perspektiven bör kommuniceras tydligt och förankras. Det är också viktigt att alla förstår AI:s potential och begränsningar, samt hur teknologin potentiellt kan stödja och förbättra kommunens tjänster och interna processer.

2. Påbörja arbetet med de nödvändiga förutsättningarna

Kommunerna behöver se över och påbörja arbeta med de grundläggande förutsättningarna (kapitel 4) för AI-användning, såsom tillgänglighet och kvalitet på data, kompetensutveckling samt nödvändiga förändringar inom styrning och ledning.

3. Identifiera och prioritera behov

Varje kommun behöver inom ramen för sin verksamhet arbeta med att identifiera var den bedömer sig ha störst behov och nyttja av AI-lösningar för att säkra kompetensförsörjningen. Analysen bör ske med utgångspunkt för de beskrivna potentialerna i kapitel 6.

Denna process bör involvera fackförvaltningarna och andra relevanta avdelningar. Om analysen visar på behov av samverkan med andra kommuner, GR eller externa aktörer för att effektivisera eller förbättra tjänster genom AI, bör sådana partnerskap utforskas.

4. Implementera lösningar!

Kommunerna kan omedelbart börja implementera AI-lösningar, med särskilt fokus på de "lågthängande frukterna" – det vill säga AI-applikationer som redan har visat sig vara framgångsrika i andra verksamheter eller som kan implementeras med förhållandevis små resurser.

Dessa kan till exempel inkludera verktyg för datadriven analys, digitala assistenter eller vissa lösningar för prediktion av behov. Genom att fokusera på dessa tillgängliga och testade lösningar kan kommunerna snabbt se förbättringar i effektivitet och servicekvalitet.

Utvecklingen och implementeringen bör, där det är möjligt, ske i samverkan med andra kommuner inom Göteborgsregionen. Denna kollektiva ansats möjliggör delning av kunskap, erfarenheter och resurser, samt högre tempo, vilket kan leda till mer kostnadseffektiva och anpassade lösningar.

5. Hantera de strategiska riskerna

Som beskrivs i kapitel 7, finns ett par övergripande strategiska risker som kommunerna behöver arbeta med. Detta inkluderar risker som rör dataintegritet, säkerhet, etik, och beroende av externa leverantörer.

Påbörja arbetet med förankring ut mot medborgarna

Det är viktigt att kommunerna inte bara fokuserar på interna processer och effektivisering, utan också involverar och informerar medborgarna om AI:s roll och hur det kan påverka dem och de tjänster de mottar. Genom att skapa öppenhet, bygga förtroende och engagera medborgarna i dialog om AI:s användning, kan kommunerna säkerställa att teknologins införande sker på ett inkluderande och accepterat sätt.

Rekommendationer som berör GR

Kompetensförsörjning och säkerställ fortsatt arbete och inriktning

GR rapport var ett uppdrag från Göteborgsregionens kommunchefer för att få stöd i hur de ska etablera och utveckla kompetensförsörjning med hjälp av AI. GR behöver nu klargöra och förankra sitt arbete och få en tydlig inriktning för det fortsatta regionala AI-arbetet, i samråd med kommunerna. Detta innebär att staka ut en verksamhetsinriktning och definiera inom vilka områden GR ska göra en resurs för kommunerna.

Utveckla ett regionalt nätverksarbete

GR ska utveckla ett regionalt nätverksarbete för att stärka samverkan mellan medlemskommunerna och välfärdsteknik. Detta nätverk ska inte främst adressera specifika AI-applikationer utan fokusera på övergripande omvärldsbevakning, främja lärande mellan medlemskommunerna och rekursarbete på nationell nivå. GR ska effektivt nyttja och integrera AI-frågor i befintliga verksamhetsnätverk för att främja konkreta lösningar som kan tillämpas regionalt.

Utvärdera lösningar i samverkan med kommunerna

I denna rapport finns det goda möjligheter att omedelbart, i samverkan med kommunerna, testa, utveckla och implementera AI-lösningar som stärker kommunernas verksamheter. Genom att internt organisera sig runt frågan och säkerställa nödvändiga förutsättningar kan de "lågthängande frukterna" implementeras.

Stärka i deras arbete med förutsättningar

GR ska stötta medlemskommunerna och deras arbete med att skapa förutsättningar för AI-användning, särskilt inom områden som kompetensutveckling och juridisk/juridiska och säkerhetsmässiga frågeställningar och identifiera och erbjuda erfarenhetsutbytet genom samverkan.

Finansiering

GR ska säkerställa att kommunerna är GR i behov av finansiering. Detta kan dels innebära att GR skapar resurser för ett projekt för att fortsätta driva arbetet utifrån denna förstudie utan att tappa styrkraft, samt att aktivt söka efter externa finansieringskällor. Det kan på sikt även tänkas att GR tar betalt av kommunerna för att drifva och tillhandahålla olika AI-lösningar.

Och nu då!?

Göteborgsregionens innovationsarena



Innovationsarenas områden



**Juridik, säkerhet och
möjliggörande**



**Utforska, utveckla
och testa**



**Lärande, kompetensutveckling
och forskning**

Kontakt

Sofia Larsson, verksamhetschef

Göteborgsregionen (GR)

tfn: 0703752703

epost: sofia.larsson@goteborgsregionen.se

Läs mer om oss på:

innovationsarena.goteborgsregionen.se

*Där finns också
förstudien!*

